

După încheierea în 1977 a cercetărilor arheologice din așezarea nr. 1, lucrările noastre s-au concentrat asupra așezării nr. 2, situată la aproximativ 300 m est de prima așezare, și asupra celei de a patra necropole de la Bratei. Acestea sînt ultimele complexe în curs de cercetare din marele ansamblu arheologic de la Bratei, pe care le lucrăm odată, deoarece ocupă, ca și în așezarea nr. 1, aceeași arie¹.

Săpăturile arheologice din anul 1980, ca și cele care vor urma sînt situate în regiunea marginii de sud a așezării nr. 2, unde resturile de locuire aparțin mai ales secolului al XII-lea.

Așezarea nr. 2 a fost locuită de populația autohtonă în patru etape, primele trei fiind în succesiune continuă din secolul al IV-lea pînă în secolul al VIII-lea. Aceste resturi de locuire se integrează în culturile Bratei-Ipotesti, Cindești-Dridu timpuriu. În cuprinsul primei etape s-au deosebit trei niveluri de locuire, în a doua — trei niveluri, iar în a treia — un singur nivel de locuire care aparține secolului al VIII-lea. Ultima etapă aparține secolului XII, deosebindu-se stratigrafic două niveluri de locuire, prin întretăiere de bordeie, de bordeie cu gropi și de vetre suprapuse peste bordeie.

În toate cele patru etape menționate s-a folosit ca locuință semi-bordeiul. În unele s-au observat gropi de pari, două sau patru. În prima etapă și anume în perioada daco-romană unele bordeie — mai ales cele din secolul al IV-lea — nu au instalație de foc. În rest, în celelalte etape de locuire, s-a folosit vatra simplă, vatra în groapă înconjurată cu pietre, pietrarul (caracteristic mai ales secolelor VI—VII) și cuptorul. Izolat de bordeie, se găsesc, în puține cazuri și numai în perioada daco-romană, cuptoare de gospodărie sau vatră în groapă. În acest an s-a găsit un cuptor dublu de gospodărie, în a cărui groapă era și un țest spart pe loc.

Locuințele celor patru etape ocupă succesiv aceeași arie de locuire, cu observația că marginea de sud a așezării este ocupată de bordeiele secolului al XII-lea (după cercetările făcute în anii 1980—1981). În unele cazuri, bordeiele succedindu-se s-au tăiat între ele, fapt care indică o refacere, o pregătire prealabilă a terenului de la

o etapă la alta, în vederea instalării noilor locuințe sau a lucrării pămîntului.

Locuirea daco-romană ocupă mai intens regiunile nordice și centrale ale așezării, rîrindu-se spre sud. În această etapă s-au deosebit trei niveluri de locuire. Primul nivel este caracterizat de bordeie foarte mari, rectangulare și adînci, cu latura uncori de peste 4 m lungime. Nu au niciodată instalație de foc. În ele se găsesc, de obicei pe fund, foarte puține oase de animale și fragmente ceramice, din care nu lipsește, alături de ceramica cenușie la roata rapidă, ceramică lucrată cu mîna: străchinuțe-capace și cățuia dacică. Bordeiele din acest nivel sînt cele mai puțin numeroase și aparțin secolului al IV-lea. Ele indică o locuire de mai scurtă durată, și au fost probabil evacuate. Nivelurile următoare ale perioadei daco-romane sînt caracterizate de bordeie mai mici, multe din ele cu instalație de foc: vatră simplă, uneori îngropată și înconjurată cu pietre, pietre scunde și cuptoare. Conțin foarte multă cenușă, oase de animale și fragmente ceramice.

Cea de a doua etapă de locuire, a secolelor VI—VII, ocupă aceeași arie de locuire cu prima. Bordeiele sînt mari și la cele mai multe s-au întîlnit găuri de pari la colțuri. Toate au avut instalație de foc: vetre înconjurate cu pietre sau pietrare. Conțin foarte puțin material, obișnuit în jurul vetrei, ceramică, cute, împungătoare de os.

Cea de a treia etapă de locuire (din secolul al VIII-lea) este reprezentată de un număr redus de bordeie, unele cu cuptor, situate în zona centrală a așezării.

Ultima etapă de locuire, care aparține secolului XII, ocupă întreaga așezare. Bordeiele sînt de dimensiuni variate. Forma și adîncimea gropilor sînt de asemenea variate, neuniforme. Sînt de tipul rectangular, trapezoidal, triunghiular și cu cotloane. Unele au gropi de pari, obișnuit două pe mijloc. Cele mai multe au cotloane pentru foc, unul, două sau trei: acestea sînt săpate sus, din peretele gropii bordeiului. Foarte rare sînt bordeiele care au cuptor cu vatra lipită pe podea de fragmente ceramice.

În pămîntul de umplutură al gropii bordeielor se găsește foarte multă cenușă și cărbune, uneori bucăți mari din scînduri sau pari groși, pietre și bucăți de chirpici și de lipitură de vatră; oase de animale și foarte multă ceramică. Numeroase obiecte din fier, întregi și fragmentare, între care

¹ Materiale, 10, 1973, p. 191 și urm.

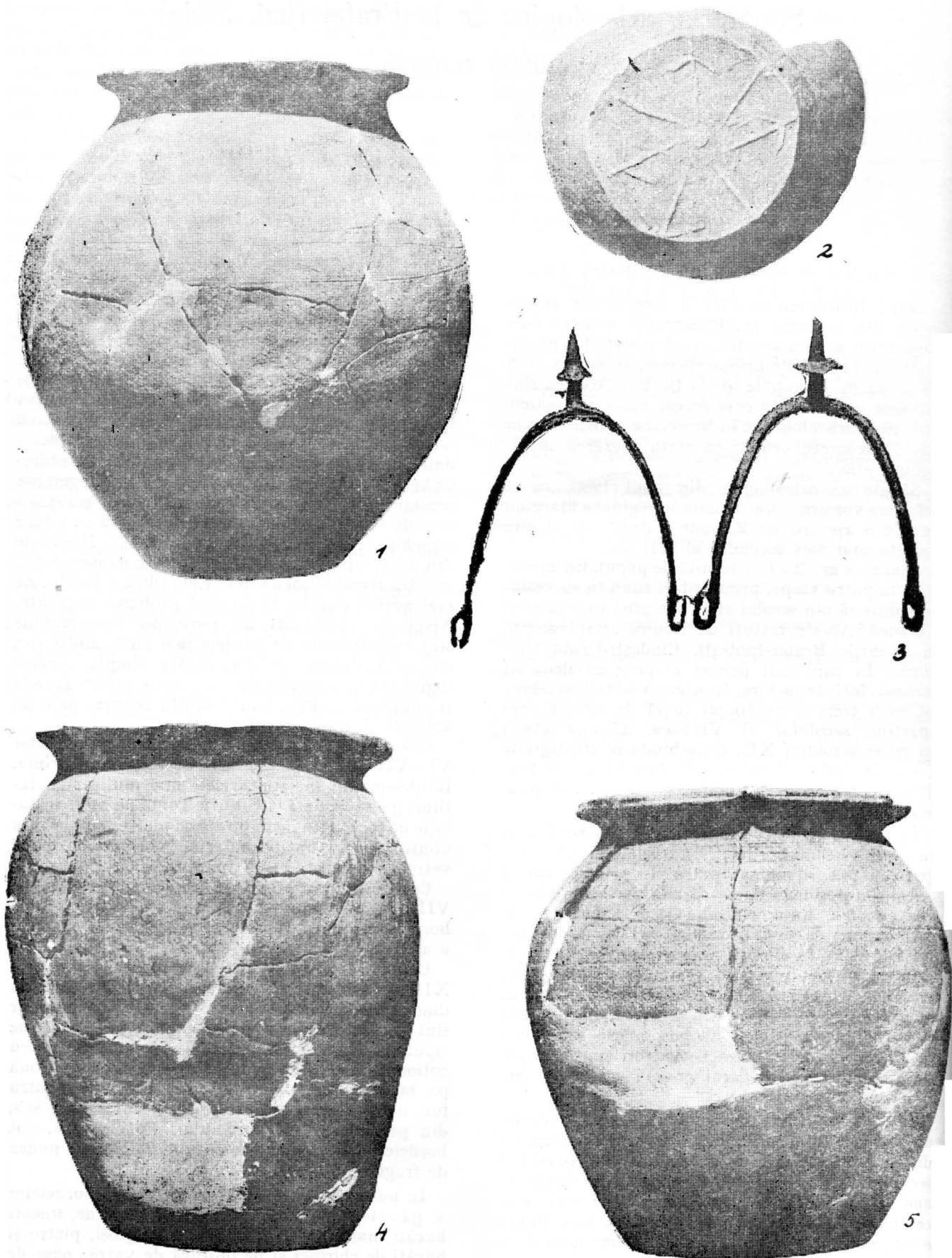


Fig. 1. Bratei. 1-2, 4-5 ceramică din secolul XII; 3 pinteni din fier.

apar foarte frecvent caiele și pîteni cu spin (fig. 1/3). Prezența lor aproape în fiecare bordei, de cele mai multe ori o pereche, indică existența unor călăreți printre locuitorii acestor așezări. De aceea, unii cercetători ai acestei perioade au ezitat o vreme să atribuie și românilor acest nivel de locuire, general răspîdit în secolele XI—XIII, în regiunile intracarpătice ale țării noastre. Ținînd însă seama de caracterul sedentar al culturii, de legăturile sale cu civilizația secolelor VIII—XI, ca și de rezultatele unor cercetări mai recente, privind turnurile întărite din Transilvania (cercetări făcute de Radu Popa în țara Hațegului), putem accepta prezența unor grupe organizate de călăreți, în cadrul formațiunilor de țară. Toate aceste descoperiri aduc elemente importante pentru cunoașterea stadiului de dezvoltare social-economică și militar-politică a formațiunilor prestatale românești.

Acest ultim nivel de locuire este datat de ceramica caracteristică, de pîtenii cu spini, de cercei cu capătul în S; într-un bordei s-a găsit și o monedă de argint maghiară de la Ștefan II (1162—1172) —Unger 81.

În apropierea bordeiului (68/1980) în care a fost găsită moneda, s-a descoperit un mic cuptor de ars oale de formă rectangulară cu colțurile rotunjite, compus din cuptorul propriu-zis spre vest (0,70×0,50 m) și groapa olarului spre est (1,75×1,60 m), legătura dintre cuptor și groapă făcîndu-se printr-un gît îngust (0,40×0,30 m). Cuptorul a avut două camere suprapuse: cea de jos, în care se făcea focul, era cuptorită, rezervîndu-se în partea de sus, un strat de pămînt gros de 18—20 cm. Acest strat forma placa despărțitoare dintre camera de foc și camera de ardere, acoperită de o cupolă construită, din care nu ni s-a păstrat nimic. În placa despărțitoare s-au făcut șase găuri-lăcașuri, peste care se clădeau oalele pentru a fi arse. S-au păstrat bine patru din aceste găuri-lăcașuri cu oalele clădite și sparte pe loc (fig. 1/1, 2, 4, 5).

*

În aria cercetată din așezarea nr. 2 s-au găsit 150 de gropi care pot fi astfel distribuite cronologic și cultural: 55 aparțin etapei daco-romane (cultura Bratei); din acestea, 9 au avut groapa cu pereții arși, de tipul cîmîrului nr. 1 de la Bratei²; 23 de gropi aparțin etapei romanice culturii Ipotești-Cîndești); două — secolului VIII, iar restul de 56 secolului XII. Din totalul gropilor descoperite, 16 nu pot fi atribuite, datorită lipsei totale de material și a oricărei indicații de ordin ritual.

Gropile conțin cenușă, cărbune, pămînt ars, uneori în foarte mare cantitate, pietre; oase de animale, ceramică, în foarte rare cazuri vase întregi; obiecte de fier, de cele mai multe ori fragmentare.

Unele gropi din secolele IV—V sau XII au pereții arși. Dimensiunile mici ale multora din ele, ca și conținutul lor sărac, sau foarte sărac, vasele întregi (găsite nespate) sau arderea rituală a unora dintre ele, înlătură total ipoteza unor gropi menajere. Asemenea gropi s-au găsit și în cuprinsul așezării nr. 1 (acestea aparțin secolelor IV—VII) și în așezarea asemănătoare de la Sighișoara-Cătunt Viilor³.

Se consideră morminte caracterizate prin lipsa oaselor incinerate, ritual cunoscut și practicat și în regiunile noastre în epoca geto-dacică. Asemenea gropi din perioada dacică s-au descoperit și la Bratei. Sînt cunoscute și din epoca romană și romană tîrzie. Gropile din cuprinsul așezării nr. 1 și nr. 2 alcătuiesc cea de a 4-a necropolă de la Bratei.

Gropile atribuite secolelor IV—V, prin compunerea și conținutul lor, comparativ cu descoperirile asemănătoare din Pannonia, sînt probabil puțin mai vechi decît cele din cuprinsul cimitirului nr. 1 Bratei.

Referindu-ne la aceste gropi, menționăm că cele din secolul al XII-lea prezintă un interes deosebit prin practicarea în continuare a unor ritualuri folosite în secolele III—VII în regiunile noastre. Asemenea gropi apar și în secolele IX—X, cum este cazul descoperirilor de la Bucov⁴.

LES FOUILLES ARCHÉOLOGIQUES DE BRATEI (DÉP. DE SIBIU)

RÉSUMÉ

Les dernières fouilles archéologiques de Bratei occupent la région sud de l'établissement n° 2.

La plus ancienne couche d'habitation se rapporte à la civilisation daco-romaine de Bratei (IV^e—VI^e siècles); la seconde à la civilisation d'Ipotești-Cîndești (VI^e—VII^e siècles); la troisième au VIII^e siècle et la dernière appartient aux XII^e—XIII^e siècles, de la même civilisation autochtone.

Dans les fouilles de l'année 1980, dont les résultats nous nous occupons dans le présent rapport, les restes archéologiques les plus riches appartient aux XII^e—XIII^e siècles. Il s'agit de huttes à demi-enterrées et de fosses dont le contenu et les rituels les rattachent aux tombes d'incinération.

La plus intéressante découverte de la dernière étape est un four de potier.

Par les recherches de Bratei nous pouvons connaître et définir la civilisation matérielle et la continuité des autochtones entre le IV^e et le XIII^e siècles.

EXPLICATION DE LA FIGURE

Fig. 1. Bratei. 1—2, 4—5 céramique du XII^e siècle; 3 éperon.

¹ Ligia Bârzu, *Continuitatea populației autohtone în Transilvania în secolele IV—V (Cimitirul nr. 1 de la Bratei)*, București, 1973.

² Gh. Baltag, *Marisia*, 9, 1979, p. 75.

⁴ Maria Coșea, *Cultura materială veche românească*, București, 1978, p. 138—140.